



Flora Catalana

Viu, gaudeix i aprèn amb la nostra flora

<http://www.floracatalana.cat>

Clau dicotòmica
del gènere

Setaria

Redacció i composició

Montse Boqueras Bailina

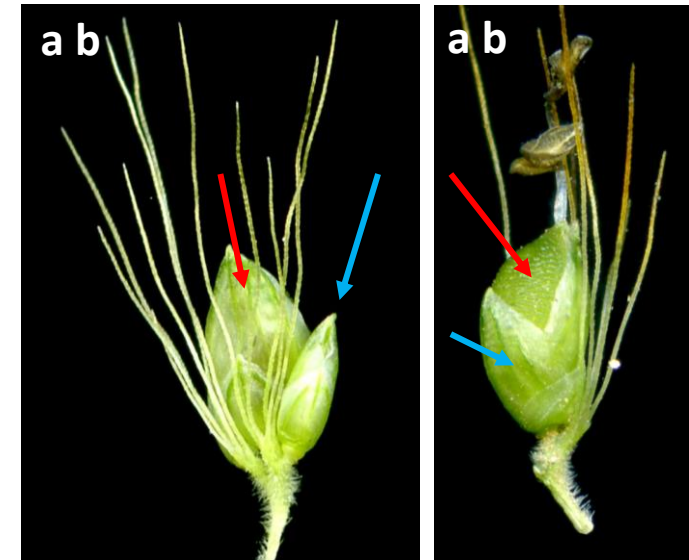
Daniel Pérez Bosque

Maquetació web

Montse Boqueras Bailina



1a. La **gluma superior**¹ cobreix molt poc, entre 1/2-3/4 la **glumel·la inferior** de la flor fèrtil, que és clarament visible i coberta de fines arrugues transversals [a]; espiguetes amb 4-10(12) setes a la base [b] **2**



1b. La **gluma superior** cobreix gairebé completament (almenys en 2/3) la **glumel·la inferior** de la flor fèrtil, que és llisa, puntejada o feblement rugosa [a]; espiguetes amb 1-3 setes a la base [b] **3**

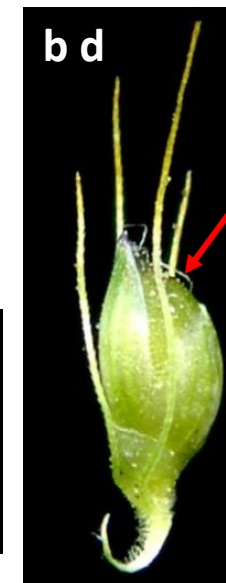


¹ La **gluma superior** està situada a la cara interna i més convexa de l'espigueta. La **gluma inferior** és molt curta, a totes les espècies de *Setaria* al voltant d'1 mm, i està a la cara exterior que és més plana [c]

2a. Planta anual; panícula d'uns 15 mm d'amplada (comptant-hi les setes) [a]; espiguetes de (2,5)2,8 3,5 mm [b]; setes molt patents, fent un angle de 90° amb l'eix de la panícula [c]; glumel·la inferior amb la **superfície profundament rugós-solcada** [d] [*S. pumila*](#)

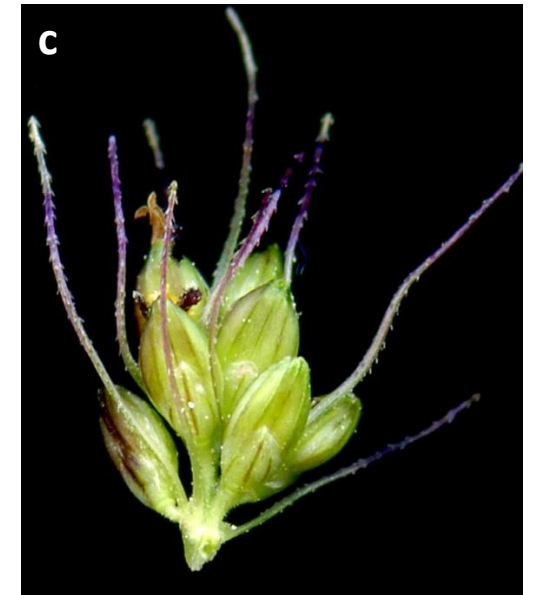


2b. Planta perenne; panícula de 5-8 mm d'amplada [a]; espiguetes de 2-2,5(2,8) mm [b]; setes erecto-patents, fent amb l'eix de la panícula un angle de 45° [c]; glumel·la inferior amb la **superfície lleument rugós-solcada** [d] [*S. parviflora*](#)



3a. Beina foliar amb la vora glabra [a];
 panícula ± cònica, d'1-5(6) cm de llargada [b];
 espiguetes d'1,5-2 mm [c]

.... *S. adhaerens*
S. verticillata subsp. *aparine*



3b. Beina foliar amb la vora ciliada, almenys
 a la part superior prop de la lígula [a];
 panícula cilíndrica, de fins a 30 cm [b];
 espiguetes d'1,9-3 mm [c] 4





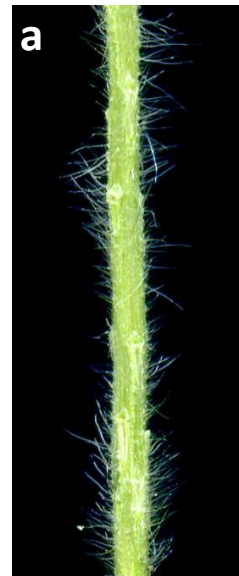
4a. Eix de la inflorescència només amb petits denticles, aproximadament de 0,1 mm [a]; panícula d'ordinari dreta fins i tot a la maduresa [b] [*S. verticillata*](#)

S. verticillata subsp. *verticillata*

La var. *verticillata* té setes amb els denticles retrorsos, dirigits cap a la base, el que fa que s'adhereix fortament a la roba i la [var. ambigua](#) té setes amb els denticles antrorsos, dirigits cap a l'àpex, de manera que la inflorescència és aspra de dalt a baix.

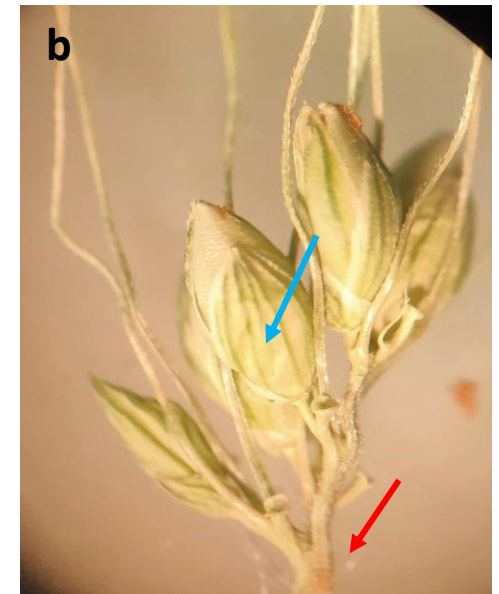
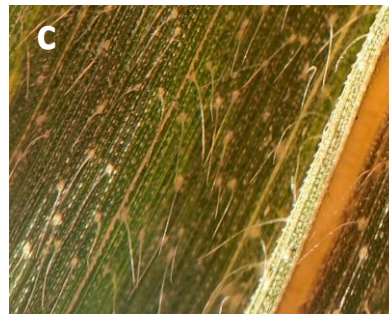


4b. Eix de la inflorescència amb petits denticles de 0,1 mm i pèls flexuosos de 0,5-1 o de fins a 2 mm [a]; panícula ordinàriament penjant o inclinada des de gairebé la base a la maduresa [b] [5](#)



5a. Pèls del raquis de la panícula fins a 2 mm [a]; glumel·la inferior visible, tapada 3/4 de la seva longitud per la **gluma superior** [b]; limbe foliar amb pèls suaus d'1-2mm [c]

.... *S. faberi*



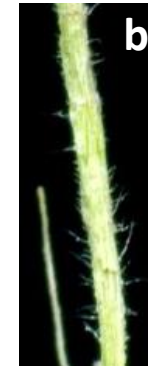
5b. Pèls del raquis de la panícula de 0,5-1 mm [a]; glumel·la inferior de la flor fèrtil completament tapada per la **gluma superior** [b]; limbe foliar glabre o escàbrid [c] 6





6a. Panícula de 2-15(22) x 0,4-1 cm, no lobada, recta [a]; raquis poc pilós [b]; limbe foliar ordinàriament de 6-20 x 0,4-1 cm [c]; espiguetes d'1,8-2,2 mm [d]; glumes que es desarticulen juntament amb l'espigueta a la maduresa

.... *S. viridis*



6b. Panícula ordinàriament de 10-30 x 2-3 cm, sovint lobada i arquejada [a]; raquis densament pilós [b]; limbe foliar de 15-50 x (0,6)1-2,5 cm [c]; espiguetes de 2,2-3 mm [d]; glumes persistents sobre el peduncle després de la desarticulació de l'espigueta

.... *S. italica*

