



**Flora Catalana**

*Viu, gaudeix i aprèn amb la nostra flora*

<http://www.floracatalana.cat>

Clau dicotòmica  
del gènere

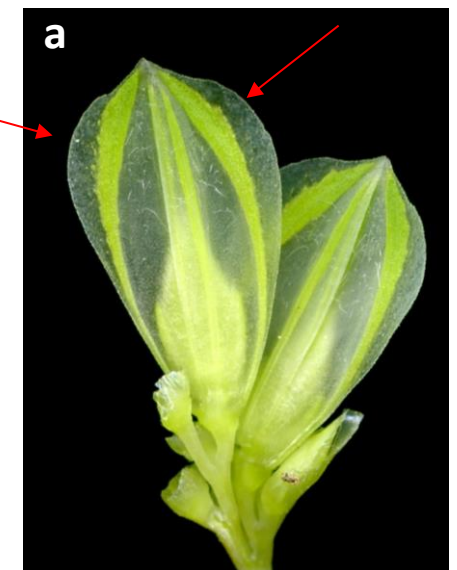
*Phalaris*

Montse Boqueras Bailina

**1a.** Glumes carenades però no alades [a]; panícula generalment lobada, amb les branques patents al moment de l'antesi [b] . . . . . [P. arundinacea](#)



**1b.** Glumes amb la carena **alada** (almenys a la part distal) [a]; panícula densa, no lobada, amb les branques mai patents [b] . . . . . [2](#)



**2a.** Espiguetes en grups de 5-9 que es desprenen conjuntament, la central hermafrodita i les altres masculines o estèrils [a]; **glumel·les estèrils de la diàspora** molt reduïdes [b] . . . . **3**



**2b.** Espiguetes totes independents, persistents, hermafrodites (exceptuant, de vegades, la basal) [a]; **glumel·les estèrils de la diàspora** desenvolupades o reduïdes [b] . . . . **4**



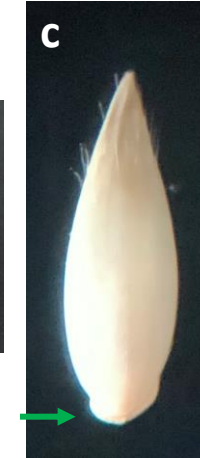
Nota: les espiguetes fèrtils d'aquest gènere estan formades per tres flors, una hermafrodita i dues reduïdes a la glumel·la inferior (**glumel·les estèrils de la diàspora**). Les tres flors es desprenen juntes formant una diàspora.



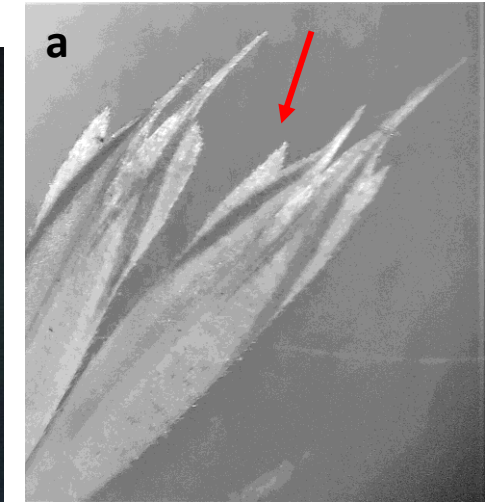


**3a.** Ala de les glumes amb una **dent apical** [a]; panícula de 3-6(9) cm [b];  
planta anual [c]

..... *P. paradoxa*



glumel·les estèrils  
de la diàspora



**3b.** Ala de les glumes amb diverses dentetes a la part distal [a]; panícula  
de (3)6-12 cm [b]; planta perenne [c] ..... *P. coerulescens*



CRÈDITS

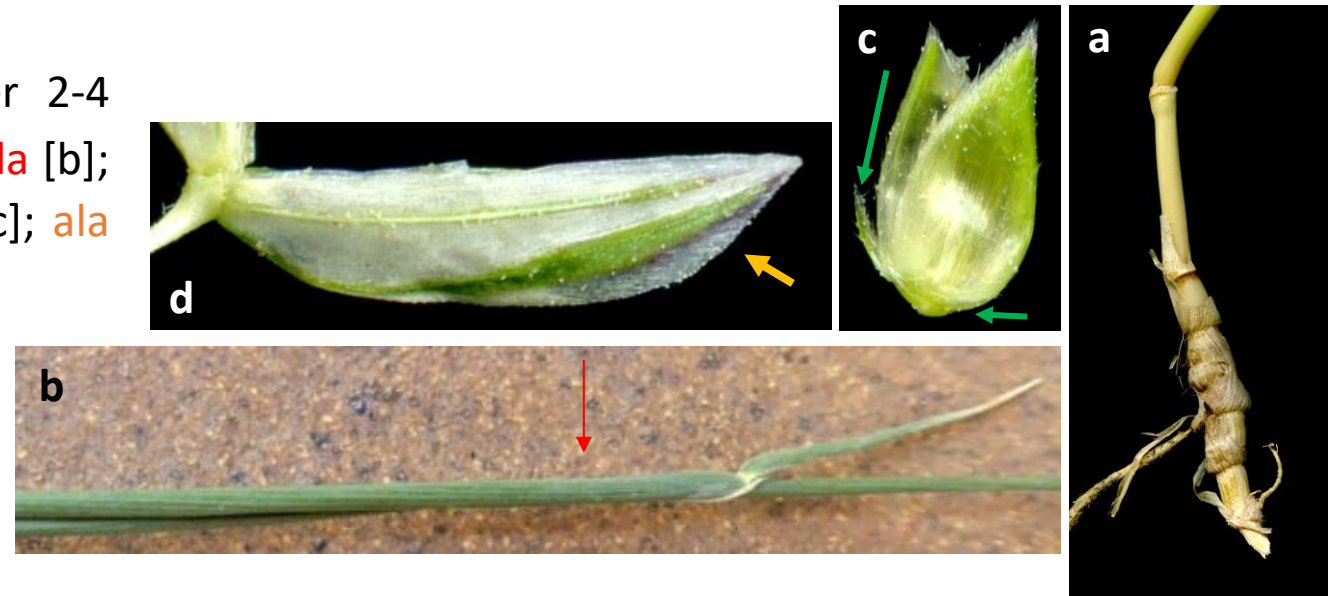


**4a.** Planta perenne, amb la base formada per 2-4 tubercles superposats [a]; beina superior **poc inflada** [b]; **glumel·les estèrils de la diàspora** molt diferents [c]; **ala** de les glumes entera [d]

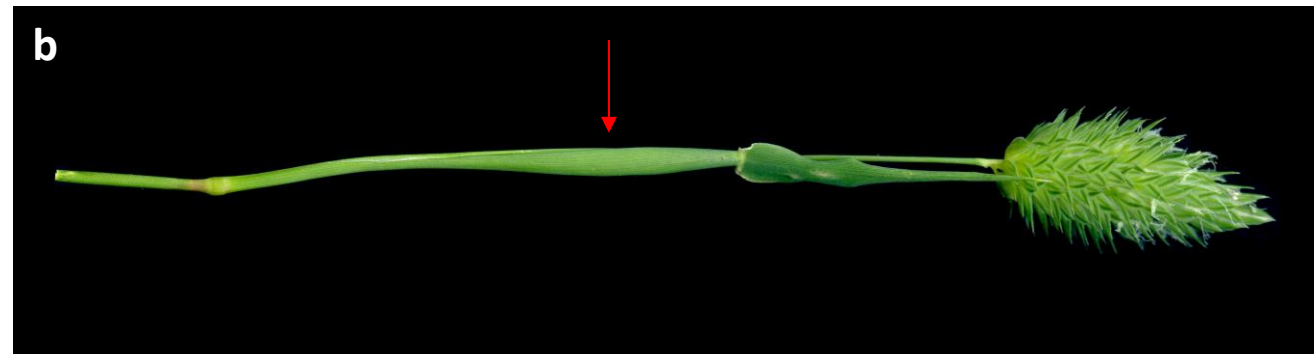
.... ***P. aquatica***

*P. stenoptera* és un tàxon en discussió molt pòxim a *P. aquatica* i del que alguns autor el consideren sinònim.

[BIBLIOGRAFIA](#)



**4b.** Planta anual, no tuberosa [a]; beina superior **fortament inflada** [b] .... **5**





**5a.** Ala de les glumes clarament **dentada** [a]; **glumel·les estèrils de la diàspora** molt diferents [b]; panícula subcilíndrica o ovoide [c]; pedicels relativament llargs [d]

.... *P. minor*



**5b.** Ala de les glumes entera o finament denticulada [a]; **glumel·les estèrils de la diàspora** iguals [b]; panícula ovoide, oblonga o subcilíndrica [c]; pedicels més curts [d] .... **6**





**6a.** Glumel·les estèrils de la diàspora de 2,5-4,5 mm, tan llargues com la meitat de la flor fèrtil o més [a]; tija en general breument nua a la part superior [b]

..... *P. canariensis*

*P. canariensis* subsp. *canariensis*



**6b.** Glumel·les estèrils de la diàspora de 0,5-0,8 mm, 5-6 vegades més curtes que la flor fèrtil [a]; tiges en general llargament nues a la part superior [b]

..... *P. brachystachys*

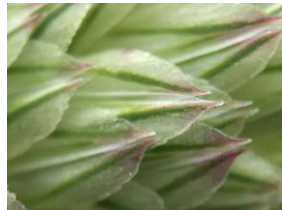
*P. canariensis* subsp. *brachystachys*



[CRÈDITS](#)



***Phalaris brachystachys***, plec BC 918836, © Institut Botànic de Barcelona (CSIC-CMCNB). Reproducció autoritzada.



[GBIF \*Phalaris coerulescens\* Desf.](#)

Autor Josué Amoroso

Té llicència [CC BY-NC 4.0](#)



Pyke, S. 2008. Contribución al conocimiento de la flora alóctona catalana. [Collect. Bot. \(Barcelona\) 27: 95–104.](#)