

1 carpel o carpels soldats. Flors bilaterals o zigomorfes (de vegades no gaire fortament)

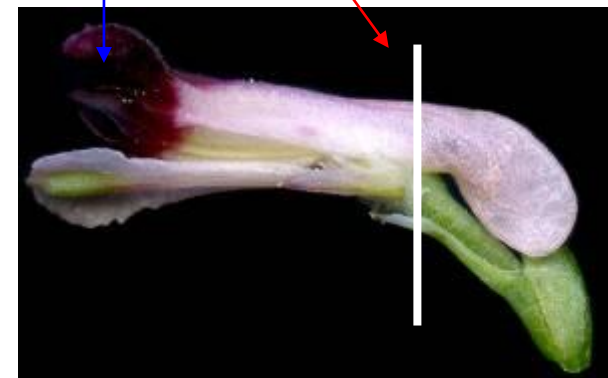
1. Flors sense esperons o geps a la base [diap. 4, nº 7](#) →



1. Flors giboses o amb esperons a la base (la flor es prolonga cap enrere des del punt d'inserció)

2. 2 sèpals petits (de vegades caducs) . . . . fam. de les [PAPAVERÀCIES](#)

2. 3 o 5 sèpals . . . . [3](#)

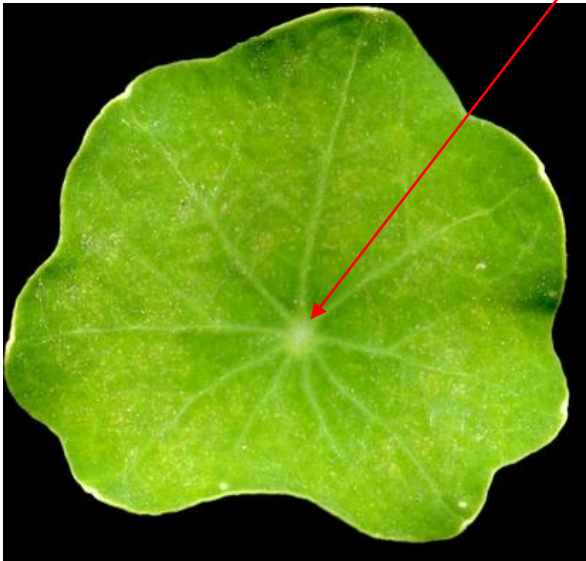


2. 3 o 5 sèpals

3. Flors amb 3 sèpals molt desiguals, un d'ells esperonat, i amb 3 pètals sense esperons . . . **fam. de les BALSAMINÀCIES**

3. Sèpals i pètals més nombrosos (ordinàriament 5)

4. Fulles peltades (el pecíol s'insereix al mig de la fulla, no pas a l'extrem inferior . . . **fam. de les TROPEOLÀCIES**



4. Fulles no peltades . . . **5**



4. Fulles no peltades

5. Fulles oposades . . . . fam. de les GERANIÀCIES (*Pelargonium*) →

5. Fulles esparses o totes basals

6. Peces externes del periant en forma de sèpals

. . . . fam. de les VIOLÀCIES →



6. Peces externes del periant petaloides

. . . . fam. de les RANUNCULÀCIES ↓



[1.] Flors sense esperons o geips a la base

7. Estams lliures entre ells →  
(si són lleugerament soldats a la base, flors no papilionades)

diap. 5, nº 9 →

7. Estams soldats tots per llurs filaments (si més no a la base),  
o tots menys un; flors generalment papilionades



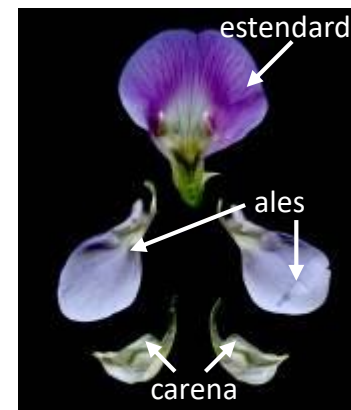
8. 3 sèpals petits lliures; 2 sèpals grans, petaloides (ales); 3 pètals soldats,  
l'inferior (carena) terminat generalment en una cresta fimbriada; 8 estams

..... fam. de les **POLIGALÀCIES** →



8. 5 sèpals generalment soldats; 5 pètals, un de superior gran (estendard),  
2 de laterals (ales) i 2 d'inferiors adherents o soldats (formant la carena),  
rarament un sol pètal; generalment 10 estams . . . .

fam. de les **PAPILIONÀCIES**



[7.] Estams lliures entre ells (si són lleugerament soldats a la base, flors no papilionades)

9. Planta herbàcia **diap. 7, nº 14** →

9. Arbre, arbust o mata

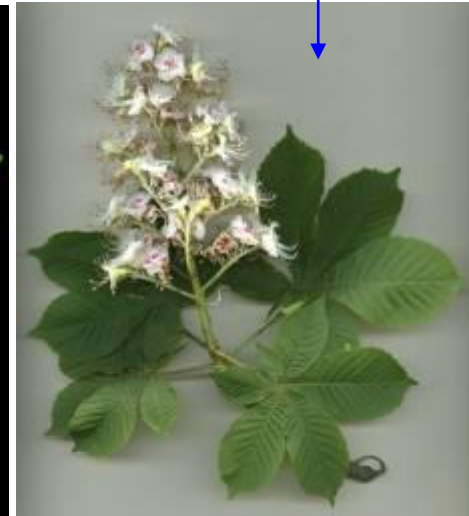
10. Fulles compostes

11. Fulles pinnaticompostes o trifoliolades . . . . **fam. de les PAPILIONÀCIES** →



11. Fulles palmaticompostes, amb més de 3 folíols . . . . **fam. de les HIPOSCASTANÀCIES** ↓

10. Fulles simples . . . . **12** ↓





**10.** Fulles simples

**12.** Arbore de fulles orbiculars cordiformes i flors papilionades, d'un rosa purpuraci  
..... fam. de les **PAPILIONÀCIES** (*Cercis*)



**12.** Arbust o mata; flors no papilionades

**13.** Estams nombrosos; ovari damunt un llarg ginòfor ..... fam. de les **CAPPARÀCIES**



**13.** 4 o 6 estams; ovari sèssil o subsèssil ..... fam. de les **CRUCÍFERES**

[9] Planta herbàcia

14. Ovari amb 5 carpels ben distintos que donen lloc a 5 mericarps; fruit amb un llarg bec;  
5 estams fèrtils i 5 d'estèrils (estaminodis) . **fam. de les GERANIÀCIES** (*Erodium*)



14. Caràcters diferents

15. No més de 8 estams **diap. 8, nº 17** →

15. 10 estams o més

16a. Pètals laciniats o lobulats; fulles simples o ± dividides (però no compostes);  
10-25 estams; càpsula amb 3-4 dents . . . **fam. de les RESEDÀCIES**



**16b.** Pètals enters

[15] 10 estams o més

**16b.** Pètals enters; fulles compostes, amb glàndules punctiformes translúcides; 10 estams; càpsula amb 5 lòbuls profunds . **fam. de les RUTÀCIES** (*Dictamnus*)



[15.] No més de 8 estams

**17.** Almenys els dos pètals interns trilobats . **fam. de les PAPAVERÀCIES** (*Hypecoum*)

**17.** Pètals no trilobats

**18.** 8 estams; fruit en càpsula vesiculosa, papiràcia  
... **fam. de les SAPINDÀCIES**



**18.** 6(4) estams; fruit diferent . . . . **19**





**18.** 6(4) estams; fruit diferent

**19.** 4 pètals; tots els estams fèrtils

... **fam. de les CRUCÍFERES** →

**19.** 3 pètals, un dels quals molt petit; 3 estams fèrtils i 3 estaminodis; fulles paral·lelinèrvies ... **fam. de les**

**COMMELINÀCIES** ↓

