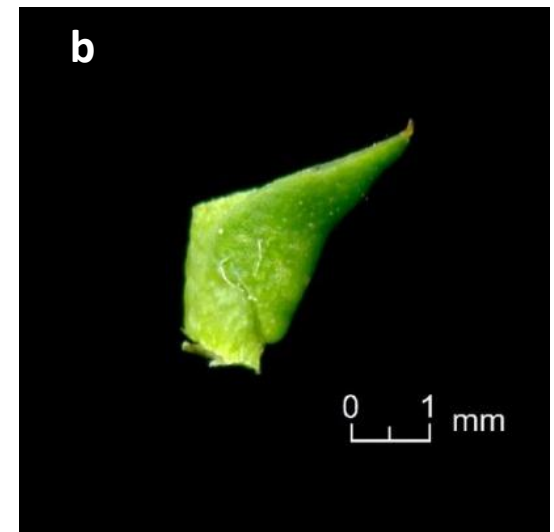
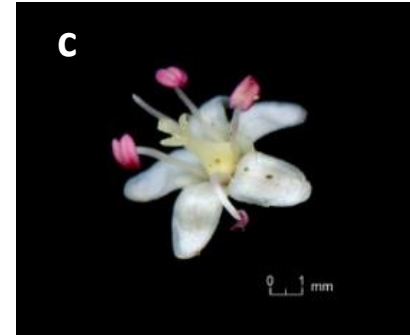


**1a** Flors tetràmeres (4 sèpals, 4 pètals i 4 estams), de vegades barrejades amb altres de pentàmeres; fulles de 2-4(6) mm ..... [\*T. boveana\*](#)

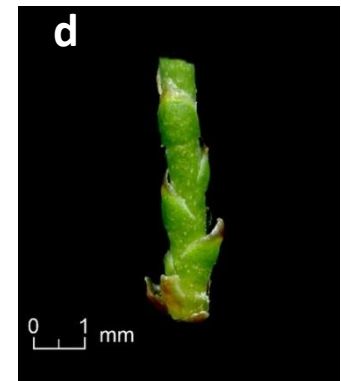
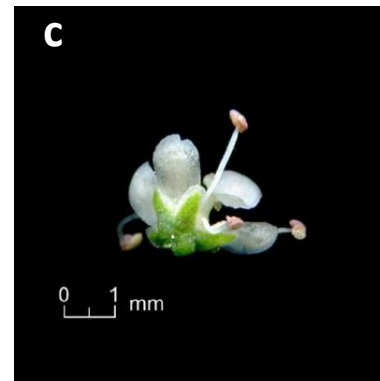
**1b** Flors pentàmeres (5 sèpals, 5 pètals i 5 estams) [a]; fulles d'1-3(4) mm [b]..... [2](#)



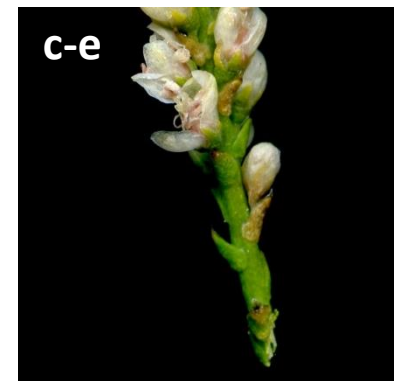
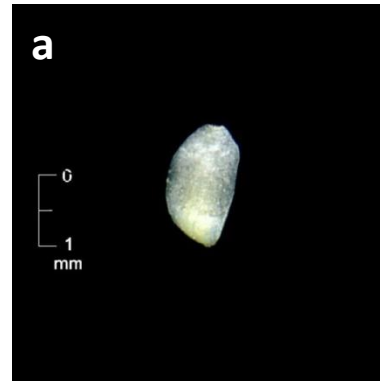
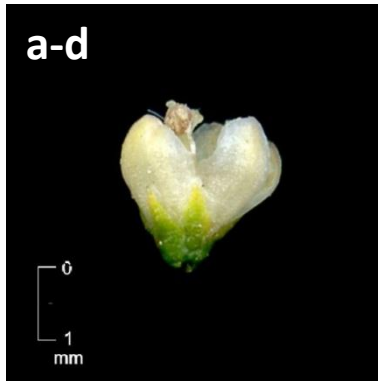
**2a** Inflorescències gruixudes (normalment de 5-8 mm de diàmetre), en general inserides damunt de branques lignificades, d'anys anteriors; [a] branques d'un bru fosc, negrós [b]; pètals de 2-3 mm [c]; fulles verdes, d'1,5-4 mm, molt escarioses al marge i a l'àpex [d] ..... [T. africana](#)



**2b** Inflorescències normalment de menys de 5 mm de diàmetre, en general inserides damunt branquillons tendres, de l'any [a]; branques brunes o vermelloses [b] ; pètals de menys de 2 mm [c]; fulles d'1-3 mm, sovint glauques, no tan escarioses [d] ..... [3](#)



**3a** Pètals d'1,6-2 mm [a]; poncella ovoide [b]; bràctees triangulars que no assoleixen l'àpex dels sèpals [c]; sèpals de 0,75-1,25 mm, enters [d]; raquis de la inflorescència generalment glabre [e]..... [\*T. anglica\*](#)



**3b** Pètals d'1,2-1,6(1,7) mm [a]; poncella esfèrica [b]; bràctees subulades que arriben a l'àpex dels sèpals o els superen [c]; sèpals de 0,5-0,75 mm, finament denticulats [d]; raquis de la inflorescència generalment papil·lós [e]

[\*T. canariensis\*](#)

